



**UNIVERSITÉ
DE LORRAINE**

**UFR ARTS, LETTRES
ET LANGUES - METZ**

**RÉUNION D'INFORMATION ERASMUS PLUS ÉTUDES ET HORS
ERASMUS PLUS**

21 OCTOBRE 2024

Cécile Chamayou-Kuhn, *Correspondante Pédagogique* Relations Internationales UFR ALL-METZ

Phanny SIN, *Correspondante Administrative* Relations Internationales UFR ALL-METZ

PARTIR À L'ÉTRANGER DANS LE CADRE DE VOTRE FORMATION :

1. AVEC QUEL OBJECTIF ?
2. QUI PEUT PARTIR ?
3. OÙ ?
4. POUR QUELLE DURÉE ?
5. AVEC QUELS MOYENS FINANCIERS ?

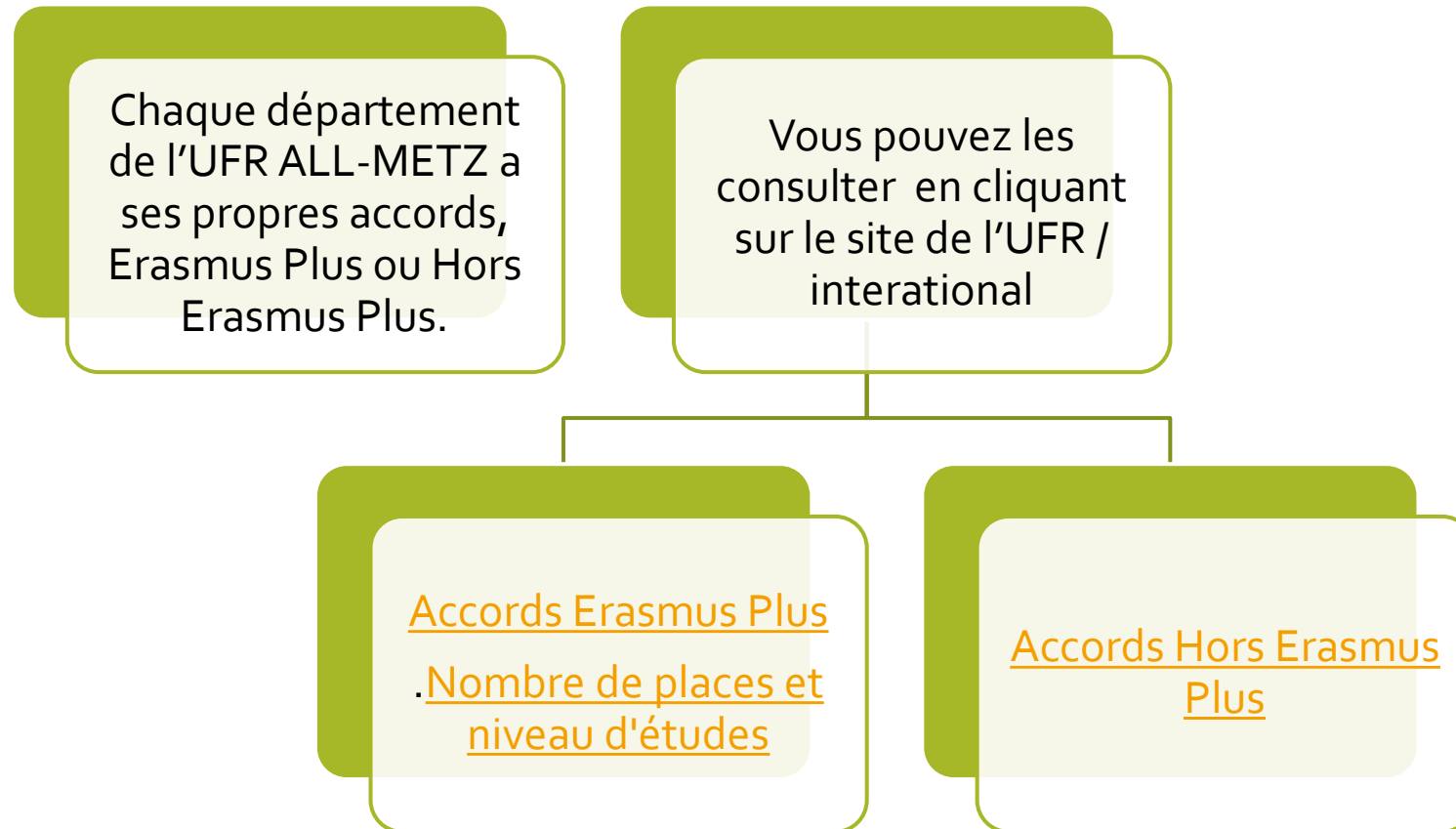


OBJECTIFS D'UNE MOBILITE INTERNATIONALE

suivre des cours, pendant un ou deux semestres, dans une Université avec laquelle l'UFR ALL-METZ possède un accord.

effectuer un stage, prévu dans votre cursus de formation.

LES ACCORDS DE L'UFR ALL-METZ



MOBILITÉ ÉTUDES : à partir de quelle année ? L1, L2, L3, M1? M2 ?

L'année de départ est prévue par chaque département de l'UFR, en fonction de la maquette et de l'accord avec l'université partenaire: la plupart des accords concernent le niveau Licence.

pour suivre des cours pendant un ou deux semestres. Il est possible de réaliser une mobilité par cycle d'études, donc: une mobilité en Licence, une mobilité en Master et une mobilité en Doctorat

QUE DOIS-JE FAIRE POUR PARTIR ?



- L'étudiant·e présente **un CV et une lettre de motivation**, en français et dans la langue du pays d'accueil, à l'équipe pédagogique de son département de rattachement.
- La **sélection est effectuée ensuite par l'équipe pédagogique selon les critères qu'elle a définis** : niveau de compétence linguistique, niveau dans les matières, sérieux, projet professionnel, capacité à progresser, etc.

A QUEL MOMENT DEPOSER CV + LETTRE DE MOTIVATION ?

- Les **dates de soumission des candidatures** sont communiquées par les enseignant·es référent·es Erasmus + ou hors Erasmus+
- En général:
 - ✓ Fin février, pour un départ au semestre d'automne ou pour une année entière;
 - ✓ Mi-septembre, pour un départ au semestre de printemps
 - ✓ **ATTENTION: Une mobilité se prépare bien à l'avance: entre 6 mois et 1 an.**

LA SÉLECTION EST
FONDÉE AUSSI SUR LE
NOMBRE DE PLACES
PRÉVU PAR CHAQUE
ACCORD

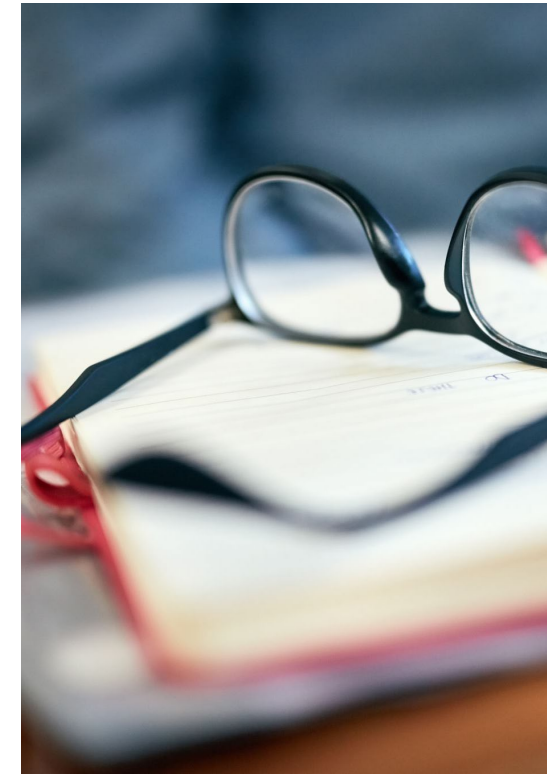
➤ **Attention :**
l'Université
partenaire
présentie peut
refuser votre
candidature pour
des raisons
pédagogiques.

SI VOUS AVEZ ÉTÉ SELECTIONNE·E, VOUS DEVEZ BÂTIR LE CONTRAT D'ETUDES (Learning Agreement) : De quoi s'agit-il?

Le *learning agreement* constitue votre plan de formation dans l'établissement d'accueil durant votre mobilité ; il contient les cours que vous allez suivre.

Donc, consulter le site de l'université partenaire, pour savoir quels sont le cours possibles, le calendrier universitaire, le format des examens, etc.

Contactez l'enseignant référent de l'accord pour discuter avec lui du choix des matières et du nombre d'ECTS: **un semestre équivaut à 30 ECTS**. Le contrat d'études est bâti avant et pendant la mobilité, une fois que vous serez dans le pays d'accueil. Mais il faut parvenir à la version définitive le plus rapidement possible, pour suivre les cours tranquillement !





Cambria (Cor) 12 A^ A^ Aa A

Normal Titre 1 Titre 2 Titre

AaBbCcI AaBbCc AaBbCc AaB

Rechercher Remplacer Sélectionner

Dicteur

Rédacteur

Réutiliser des fichiers



1 2 3 4 5 6 7 8 9 10 11 12 13 14 15 16 17 18 19 20



Higher Education Learning Agreement for Studies

Student's name Academic Year 20.../20...

Table with 7 columns: Student, Sending Institution, Receiving Institution. Includes fields for name, faculty, address, contact info.

Before the mobility / Avant la mobilité

Table A: Before the mobility. Table with 5 columns: Component code, Component title, Semester, Number of ECTS credits.

The level of language competence in... indicate here the main language of instruction...

Higher Education Learning Agreement for Studies

Student's name Academic Year 20.../20...

Table B: Before the mobility. Table with 4 columns: Component code, Component title at the Sending Institution, Semester, Number of ECTS credits.

By signing this document, the student, the Sending Institution and the Receiving Institution confirm that they approve the Learning Agreement...

Commitment/Engagement table with 6 columns: Name, Email, Position, Date, Signature.

Higher Education Learning Agreement for Studies

Student's name Academic Year 20.../20...

Table A2: During the mobility. Table with 6 columns: Component code, Component title at the Receiving Institution, Deleted component, Added component, Reason for change, Number of ECTS credits.

Table B2: During the mobility. Table with 6 columns: Component code, Component title at the Sending Institution, Deleted component, Added component, Reason for change, Number of ECTS credits.

LE CONTRAT
D'ETUDES SERA
DEPOSE SUR LA
PLATEFORME
MOBILITY ON LINE

- Toute votre mobilité, dans ses aspects pédagogiques et financiers , sera gérée via cette plateforme : le service des Relations internationales enverra à chaque étudiant·e un lien pour y accéder.

Que se passe-t-il en cas d'échec aux examens dans le pays d'accueil ?

L'étudiant·e se présente soit:

à la session de rattrapage du pays d'accueil, en s'y rendant à ses propres frais ;

ou à la session de rattrapage organisée par le département auquel il/elle appartient

LES NOTES OBTENUES

- **Un relevé de notes est transmis à votre enseignant-e référent-e qui fait une conversion vers le système de notation français et communique la note à la scolarité de l'UFR ALL-METZ**

Suis-je toujours étudiant·e de l'Université de Lorraine, si j'effectue une mobilité?

OUI!

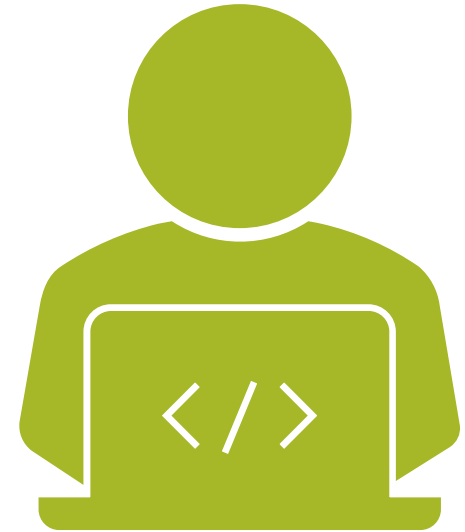


AVANT LA MOBILITE ET APRES LA MOBILITE: un test de langue en ligne



Test OLS

- [informations sur le test en langue](#)
- Le Service des Relations Internationales envoie un lien à chaque étudiant·e sélectionné·e pour qu'il/elle puisse passer ce test.



LE CONTRAT DE MOBILITE

Doit être signé avant le départ

Il est signé entre l'étudiant·e et la DRIE (l'enseignant·e référent·e de l'accord n'est pas partie prenante)

Il fixe le nombre de jours prévus par le séjour dans le pays d'accueil et détermine ainsi le montant des aides allouées.

Il est rappelé aux composantes et aux étudiants sélectionnés que l'attribution du statut ERASMUS+ et de financements ERASMUS+ aux étudiants sélectionnés par les composantes n'est effective et définitive que lorsque la Présidente de l'Université et l'étudiant ont signé le contrat de mobilité ERASMUS+.

L'attribution du statut ERASMUS+ et de financements ERASMUS+ aux étudiant-es sélectionné-es n'est effective et définitive que lorsque la Présidente de l'Université et l'étudiant ont signé le contrat de mobilité ERASMUS+

PROGRAMMES HORS ERASMUS PLUS

- CANADA : voir le site

<https://echanges-etudiants.bci-qc.ca/>

- Pour les pays ci-dessous: entrer en contact avec les enseignants référents en consultant cette page:

- <https://all-metz.univ-lorraine.fr/international/mobilite-hors-erasmus>

- CHINE
- PEROU
- Royaume-Uni

**POUR UNE MOBILITÉ
HORS ERASMUS PLUS,
IL FAUT SEULEMENT
LE CONTRAT
D'ÉTUDES !**



**A LA FIN DE TOUTE
MOBILITÉ, IL FAUT
REEMPLIR UN
QUESTIONNAIRE, DIT
« RAPPORT DE
MOBILITÉ »**



MOBILITÉS D'ÉTUDES 2024/2025

PROCÉDURE ET FINANCEMENT

Phase 1 : UFR ALL-METZ

Sélection des
candidat·es par les
départements de l'UFR
ALL-Metz

Nomination auprès des
universités partenaires,
par
Mme Sin

La DRIE (Direction des
Relations Internationales
et Européennes) envoie
aux étudiant·es un lien
pour constituer le dossier
de financement de la
mobilité

Phase 2 : DRIE (Direction des Relations Internationales et Européennes)



Envoi de la procédure de candidature en ligne



Vérification de la mise en ligne de l'ensemble des documents demandés (lettre d'acceptation, photo d'identité, certificat de scolarité UL, learning agreement, lettre de motivation, RIB, budget prévisionnel, etc.)



Edition du contrat de mobilité Erasmus



Envoi des invitations OLS

Financements Erasmus

(mobilité de 3 mois minimum-12 mois maximum par cycle d'études)

Allocation Erasmus Plus si non-boursier CROUS

```
graph TD; A[Allocation Erasmus Plus si non-boursier CROUS] --> B[Bourse AMI si boursier CROUS (9 mois maximum durant l'ensemble du cursus universitaire)]; B --> C[Bourse AMI + allocation Erasmus partielle si échelon CROUS entre 0 et 2];
```

Bourse AMI si boursier CROUS (9 mois maximum durant l'ensemble du cursus universitaire)

Bourse AMI + allocation Erasmus partielle si échelon CROUS entre 0 et 2

Echéancier des Versements

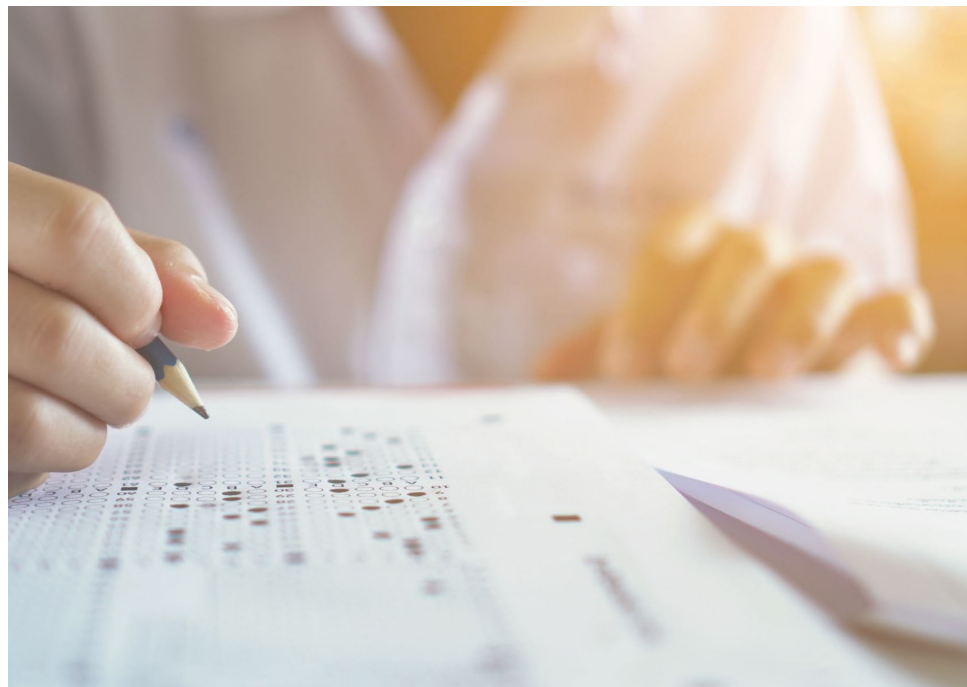
Attestation
d'arrivée

Allocation
Erasmus en deux
temps (70% au
début, 30% à la
fin)

Bourse AMI
chaque mois

Solde

Résumé



- Sélection
- Dépôt des documents en ligne
- Contrat de mobilité Erasmus + et contrat d'études signés
- Test OLS (conseillé)
- Attestation d'arrivée
- Premier paiement
- Attestation de présence + test OLS + rapport final
- Solde

Le stage ERASMUS +

- **Durée : 2 mois minimum, 12 mois maximum**
- ✓ **le stage doit être prévu par la maquette de votre département**
- ✓ **Convention de stage UL**
- ✓ **Organismes d'accueil exclus : institutions de l'Union Européenne et autres organes de l'UE**
- ✓ **Référent·e pédagogique : propre à chaque département**

D'autres possibilités de réaliser une mobilité internationale....

1. Comme assistant•e de français à l'étranger avec France éducation international, pour une année entière

:

<https://www.france-education-international.fr/partir-letranger/devenir-assistant-de-langue-francaise-letranger>

il faut consulter la fiche de renseignements propre à chaque pays, car les critères de sélection diffèrent, en particulier pour le niveau et le type d'études requis, ainsi que pour la rémunération...

2. Le Corps Européen de Solidarité

Missions de volontariat
rémunérées

Regarde cette vidéo:

[https://youtu.be/T_LaNTYyA-
o](https://youtu.be/T_LaNTYyA-o)

LIENS UTILES



Rubrique « International » du site de l'UFR ALL-METZ :

<https://all-metz.univ-lorraine.fr/international/>



Rubrique « International » du site de l'Université de Lorraine:

[https://www.univ-lorraine.fr/enseignements-et-
formations/mobilite-internationale/](https://www.univ-lorraine.fr/enseignements-et-formations/mobilite-internationale/)

JOINDRE LES
CORRESPONDANTES
RELATIONS
INTERNATIONALES

- - pour la partie administrative et financière de votre dossier:

Phanny SIN,

Bureau B 10 bis. Reçoit sur rendez-vous, pris 48 h avant, aux jours et heures suivants:

- Lundi : 9h-11h30 et 14h -16h
- Mardi : 9h-11h30 et 14h -16h
- Jeudi: 9h-11h30 et 14h -16h
- - vendredi : 9h-11h30 et 14h -16h
- Délai de réponse de Mme Sin: 3 jours

-

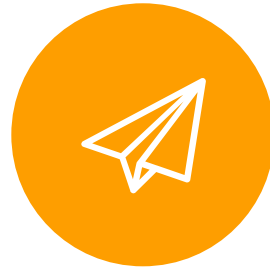
phanny.sin@univ-lorraine.fr

Mèl:

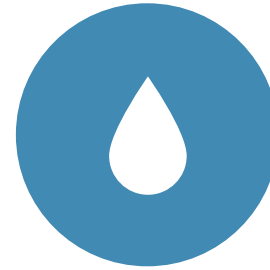
Pour la partie pédagogique, afin d'obtenir d'éventuelles informations complémentaires à celles données par l'enseignant référent de l'accord ciblé:



CÉCILE CHAMAYOU-KUHN,
MCF ETUDES GERMANIQUES



MÈL :
cecile.chamayou-
kuhn@univ-lorraine.fr



DISPONIBLE SUR
RENDEZ-VOUS, FIXÉ
48 H AVANT



DÉLAI DE RÉPONSE :
3 JOURS

MERCI DE VOTRE ATTENTION !

